

Escola de les Aigües

PEC

PROJECTE EDUCATIU DE CENTRE

**Escola
de les Aigües**



**Consorci d'Educació
de Barcelona**
Generalitat de Catalunya
Ajuntament de Barcelona

ÍNDEX

1. Introducció	2
2. Trets d'identitat i caràcter propi	3
2.1. Missió	3
2.2. Visió	3
2.3. Valors	4
2.4. Principis institucionals	4
2.5. Característiques del context escolar	6
2.5.1. Entorn	
2.5.2. Instal·lacions	
2.5.3. Alumnat i famílies	
2.5.4. Una mica d'història	
2.5.5. Concepte pedagògic i línia metodològica	
2.5.6. Equip docent	
2.6. Atenció a les necessitats educatives de l'alumnat	8
3. Prioritats educatives i objectius del centre	9
3.1. Prioritats educatives	9
3.2. Objectius del centre	9
4. Concreció i desenvolupament del PEC	10
4.1. Criteris d'estructura organitzativa i de gestió	10
4.1.1. Consell Escolar	
4.1.2. Claustre	
4.1.3. Consell de Direcció	
4.1.4. Equip Directiu	
4.1.5. Grup impulsor	
4.1.6. Comissions	
4.1.7. Coordinacions i referents	
4.1.8. Consell d'Alumnes	
4.1.9. Delegats/des de pares i mares	
4.1.10. Altres serveis escolars i coordinacions	
4.1.11. Organigrama de l'escola	
4.1.12. Promoció de la convivència	
4.1.13. Elaboració i actualització dels documents de gestió	
4.2. Criteris d'organització pedagògica	12
4.2.1. Criteris per concretar el currículum	
4.2.2. Criteris metodològics	
4.2.3. Criteris organitzatius	
4.2.4. Criteris d'avaluació	
4.2.5. Criteris per a l'atenció a la diversitat	
4.2.6. Criteris per al seguiment i l'orientació de l'alumnat (PAT)	
5. Avaluació	14
5.1. Mecanismes d'avaluació	14
5.2. Indicadors de progrés	14
6. Data d'aprovació / darrera actualització	16
7. Documents annexes	17

1. Introducció

Aquest document és el Projecte Educatiu del centre (PEC) de l'Escola de les Aigües. És la base per dur a terme la gestió organitzativa i pedagògica de la nostra escola i té un caràcter viu i modificable en funció de les necessitats que es puguin presentar.

La Llei d'Educació de Catalunya (LEC) defineix el projecte educatiu com la màxima expressió de l'autonomia dels centres educatius, recull la identitat del centre, n'explicita els objectius, n'orienta l'activitat i hi dona sentit amb la finalitat que els alumnes assolixin les competències bàsiques i el màxim aprofitament educatiu. El projecte educatiu incorpora el caràcter propi del centre, els mecanismes d'avaluació i els indicadors de progrés.

Correspon a la directora i a l'equip directiu la proposta inicial del Projecte Educatiu i al claustre de mestres, la posterior participació, modificació i concreció del mateix. El Consell Escolar del centre és el responsable d'aprovar el Projecte Educatiu.

El Projecte Educatiu és un document que engloba tota una sèrie d'altres documents més concrets:

- Normes d'Organització i Funcionament de Centre (NOFC)
- Projecte Lingüístic (PL)
- Programació General Anual (PGA)
- Memòria Anual de Centre
- Projecte de Direcció
- Pla TAC
- Projecte de Convivència
- Pla d'Acció Tutorial (PAT)
- Projecte de Biblioteca
- Pla d'emergència
- Carta de Compromís Educatiu

2. Trets d'identitat i caràcter propi

Entenem que l'escola és un espai on el fet d'aprendre va molt més enllà de fer possible que els infants adquireixin coneixements. A més, donem importància al paper clau de les emocions en el procés de creixement i aprenentatge al llarg de la nostra vida.

Com que l'infant té una necessitat natural d'entendre el món que l'envolta, considerem la necessitat de crear ambients rics i estimulants que facilitin les relacions personals i permetin l'autonomia progressiva dels nens i nenes, reforçant la pròpia confiança i autoestima.

En aquest sentit, l'escola transforma els espais interiors i exteriors per tal que esdevinguin contextos amb significat, que promoguin la participació activa dels nens i nenes en l'elaboració, la construcció i la creació del seu pensament, tenint com a propostes principals el joc i els reptes que estimulin la curiositat i motivació des de ben petits. El paper dels i les mestres és el d'acompanyar aquest creixement personal i individual de cada nen i nena, juntament amb les seves famílies.

Com a tret a destacar, el nostre Projecte Educatiu també atorga un paper rellevant a la introducció de les arts escèniques al currículum escolar de tots els nivells educatius. Per aquest motiu, l'escola estableix vinculacions amb entitats culturals externes de la ciutat de Barcelona que, de manera temporal, ens donen suport, formació i assessorament tant a alumnes com a mestres.

2.1. Missió

Volem:

- ❖ Fer participar la comunitat educativa.
- ❖ Educar en la coeducació.
- ❖ Ser una escola inclusiva.
- ❖ Fomentar l'esperit crític.
- ❖ Oferir atenció personalitzada.
- ❖ Aplicar les bases de l'aprenentatge significatiu.
- ❖ Ser una comunitat que aprèn.
- ❖ Fomentar la curiositat i les ganes d'aprendre de l'alumnat.

2.2. Visió

Ens visualitzem com una escola:

- ❖ Inclusiva
- ❖ Acollidora.
- ❖ Que mantingui un claustre implicat i il·lusionat.
- ❖ Oberta al barri.
- ❖ Que promogui el desenvolupament integral educant per la igualtat de gènere.
- ❖ Amb bons resultats educatius.
- ❖ Que sigui una comunitat d'aprenentatge.
- ❖ Volguda per les famílies de l'entorn.

2.3. Valors

- ❖ Acolliment
- ❖ Coeducació
- ❖ Tolerància
- ❖ Esforç
- ❖ Creativitat
- ❖ Respecte
- ❖ Diàleg
- ❖ Bon clima

2.4. Principis institucionals

Principis rectors del sistema educatiu a l'article 2 de la LEC:

El sistema educatiu, en el marc dels valors definits per la Constitució i per l'Estatut, es regeix pels principis generals següents:

- a) El respecte dels drets i els deures que deriven de la Constitució, l'Estatut i la resta de legislació vigent.
- b) La transmissió i la consolidació dels valors propis d'una societat democràtica: la llibertat personal, la responsabilitat, la solidaritat, el respecte i la igualtat.
- c) La universalitat i l'equitat com a garantia d'igualtat d'oportunitats i la integració de tots els col·lectius, basada en la coresponsabilitat de tots els centres sostinguts amb fons públics.
- d) El respecte de la llibertat d'ensenyament, la llibertat de creació de centres, la llibertat d'elecció entre centres públics o centres altres que els creats pels poders públics, la llibertat de càtedra del professorat i la llibertat de consciència dels alumnes.
- e) El pluralisme.
- f) La inclusió escolar i la cohesió social.
- g) La qualitat de l'educació, que possibilita l'assoliment de les competències bàsiques i la consecució de l'excel·lència, en un context d'equitat.
- h) El conreu del coneixement de Catalunya i l'arrelament dels alumnes al país, i el respecte a la convivència.
- i) El respecte i el coneixement del propi cos.
- j) El foment de la pau i el respecte dels drets humans.
- k) El respecte i la preservació del medi ambient i el gaudi respectuós i responsable dels recursos naturals i del paisatge.

- l) El foment de l'emprenedoria.
- m) La coeducació i el foment de la igualtat real i efectiva entre dones i homes.
- n) L'afavoriment de l'educació més enllà de l'escola.
- o) L'educació al llarg de la vida.
- p) El respecte del dret de mares i pares perquè llurs fills rebin la formació religiosa i moral que vagi d'acord amb llurs conviccions.
- q) L'exclusió de qualsevol mena de proselitisme o adoctrinament.

El sistema educatiu es regeix pels principis específics següents:

- a) La formació integral de les capacitats intel·lectuals, ètiques, físiques, emocionals i socials dels alumnes que els permeti el ple desenvolupament de la personalitat, amb un ensenyament de base científica, que ha d'ésser laic, d'acord amb l'Estatut, en els centres públics i en els centres privats en què ho determini llur caràcter propi.
- b) La vinculació entre pensament, emoció i acció que contribueixi a un bon aprenentatge i condueixi els alumnes a la maduresa i la satisfacció personals.
- c) La capacitació cultural, científica i tècnica que permeti als alumnes la plena integració social i laboral.
- d) L'habilitació per a l'aprenentatge permanent.
- e) L'estímul i el reconeixement de l'esforç i la valoració del rigor, l'honestedat i la constància en el treball.
- f) La capacitació per a exercir activament la ciutadania.
- g) L'aplicació general de criteris i procediments d'avaluació.
- h) La competència per a la utilització autònoma i creativa dels sistemes digitals.
- i) La competència per a l'anàlisi i la contrastació de tota la informació, sigui quin sigui el mitjà de transmissió.

El sistema educatiu es regeix pels principis organitzatius següents:

- a) El funcionament integrat i la gestió descentralitzada.
- b) La flexibilitat suficient per anar-se adaptant a les necessitats canviants de la societat.
- c) L'autonomia de cada centre.
- d) La participació de la comunitat educativa.
- e) La promoció del reconeixement social i professional del professorat.

f) El compromís de les famílies en el procés educatiu i l'estímul i el suport per a fer-lo possible.

g) La programació de les necessitats educatives territorialment i socialment equilibrada que emmarca tots els centres sostinguts amb fons públics.

h) La col·laboració, la cooperació i la corresponsabilització amb els ajuntaments i altres administracions públiques.

Caràcter i projecte educatiu dels centres públics definits a l'article 93.2 de la LEC:

La nostra escola, com a escola pública catalana, es defineix com a inclusiva, laica i respectuosa amb la pluralitat, trets definidors del seu caràcter propi.

2.5. Característiques del context escolar

2.5.1. Entorn

L'escola de les Aigües és una escola de titularitat pública de la Generalitat de Catalunya que pertany al Consorci d'Educació de Barcelona (CEB). Està situada al carrer Sardenya, 420 al barri del Baix Guinardó i limita amb els barris de la dreta de l'Eixample i Gràcia. Forma part d'un complex educatiu juntament amb l'escola bressol Marina i l'Institut Teresa Pàmies.

L'escola és de doble línia i comprèn el segon cicle d'educació infantil (EI) i l'etapa d'educació primària (EP) des de 1r fins a 6è; per tant, acull alumnat de 3 a 12 anys.

L'escola pertany a la xarxa 0-18 d'escoles públiques d'Horta-Guinardó on es treballa en xarxa a nivell de directors/es, de caps d'estudis, de secretaris/àries i a nivell docent. Forma part de les xarxes d'innovació pedagògica *Xarxes per al Canvi* (XpC) en la que es comparteixen els processos de millora en xarxa amb altres escoles públiques i concertades, i durant el curs 18/19 també forma part del projecte d'innovació pedagògica *Eines per al Canvi* (EpC) fins al curs 20/21.

2.5.2. Instal·lacions

L'edifici té 4 plantes amb unes instal·lacions àmplies i amb molta llum natural, està adaptat a persones amb mobilitat reduïda i disposa de rampes i ascensor. Té 27 aules, 5 espais de tutoria, 1 menjador amb capacitat per a 220 comensals i una sala de mestres. També compta amb despatxos de direcció, secretaria i AFA. Totes les aules estan dotades amb PDI (Pissarres Digitals Interactives). També compta amb amplis vestíbuls que han permès generar ambients de joc, de relaxació, de lectura, de treball autònom i de creació.

2.5.3. Alumnat i famílies

Les famílies i l'alumnat de l'escola procedeixen dels diferents barris que limiten amb l'escola i aporten una riquesa multicultural des de la qual es fomenten els valors de tolerància i respecte per la diversitat cultural. Les famílies que pertanyen a l'AFA (Associació de Famílies d'Alumnes) treballen col·laborativament amb la direcció establint línies d'acció conjuntes com són la relació família- escola, millores d'instal·lacions, relació amb el Consorci, etc.

2.5.4. Una mica d'història

L'escola va ser creada l'any 1976 amb el nom d'Escola Jovellanos i l'any 1998 va passar a dependre de la Generalitat de Catalunya.

La nostra escola s'ha anat adaptant en els últims temps a les noves necessitats socials sorgides i, per això, durant els darrers anys, l'escola ha anat transformant-se pedagògicament gràcies a un claustre de mestres que ha anat incorporant metodologies globalitzades i innovadores per tal de donar resposta a tot l'alumnat i treballar l'equitat educativa.

Paral·lelament a aquest canvi pedagògic, el curs 2018-2019 es va dur a terme un procés participatiu de tota la comunitat educativa per fer el canvi de nom de l'escola passant-se a denominar Escola de les Aigües (aprobat en resolució al DOGC de 8 de febrer de 2019).

2.5.5. Concepte pedagògic i línia metodològica

Entenem l'alumne com a centre del seu propi aprenentatge. En els darrers cursos s'han realitzat canvis organitzatius i metodològics que han millorat la qualitat de l'ensenyament de l'alumnat. La línia metodològica de l'escola tendeix cap a un treball més manipulatiu, cooperatiu i d'aprenentatges globalitzats.

Respecte l'equitat, considerem que cal vetllar per proporcionar els recursos adaptats segons les necessitats de tot l'alumnat per tal d'aconseguir una atenció educativa personalitzada dins d'un marc inclusiu.

També donem importància a la creació d'una Cultura Digital de Centre, que impulsi i faci ús de les tecnologies per a l'aprenentatge i el coneixement al llarg de l'escolarització dels infants.

Pel que fa a l'avaluació, l'escola entén l'avaluació com un procés formatiu i formador, que inclou eines per l'autoavaluació i la co-avaluació en els diferents àmbits.

2.5.6. Equip docent

El claustre actual està format per 32 mestres i una TEI (Tècnica d'Educació Infantil) amb les següents especialitats i perfils:

ESPECIALITAT DOCENT INFANTIL		ESPECIALITAT DOCENT PRIMÀRIA	
3	Mestres d'Educació Infantil	8	Mestres d'Educació Primària
1	Mestra d'Educació Infantil amb perfil de Lectura i Biblioteca escolar	6	Mestres de Primària amb perfil de Metodologies amb Enfocament Globalitzat
2	Mestres d'Educació Infantil amb perfil de Metodologies amb Enfocament Globalitzat	1	Mestra de Primària amb perfil lingüístic de llengua anglesa
2	Mestres d'Educació Infantil amb perfil Lingüístic en llengua anglesa	1	Mestra de primària amb perfil TIC
ALTRES ESPECIALITATS		ALTRES ESPECIALITATS	
1	Mestre d'Educació Física amb perfil Lingüístic en	1	Mestra d'Audició i Llenguatge

	llengua anglesa.		
2	Mestres d'Anglès	1	Mestra de Pedagogia Terapèutica
1	Mestre de Música	1	Mestra d'Aula d'Acollida
		1	Mestra de Religió

2.6. Atenció a les necessitats educatives de l'alumnat

Des de l'escola analitzem les necessitats que presenta cada infant i actuem en conseqüència per tal de donar-hi resposta mitjançant l'aplicació de mesures universals, addicionals o intensives d'acord amb el Decret 150/2017, de 17 d'octubre, de l'atenció educativa a l'alumnat en el marc d'un sistema educatiu inclusiu.

A banda de la tasca pedagògica realitzada per tot el conjunt de mestres amb cada grup d'alumnes, també comptem amb la col·laboració de la mestra d'educació especial, la mestra d'audició i llenguatge i la mestra d'aula d'acollida per atendre les necessitats específiques de suport educatiu (NESE) que poden presentar certs alumnes.

Per altra banda, comptem amb el suport dels serveis educatius d'Horta-Guinardó (l'equip psicopedagògic, l'educadora social, l'equip de llengua, interculturalitat i cohesió social i el centre de recursos pedagògics). A més, l'alumnat que ho necessita també rep un seguiment i/o atenció individualitzada des d'altres serveis i entitats com ara el CREDA (Centre de Recursos Educatius per a Deficients Auditius), ANOE (Associació per la No Exclusió) i l'Ajuntament de Barcelona.

3. Prioritats educatives i objectius del centre

3.1. Prioritats educatives

Amb l'objectiu principal d'aconseguir l'èxit educatiu del nostre alumnat, els principis rectors del nostre projecte educatiu es fonamenten en el punt de vista de la neurociència, la qual destaca el valor de l'educació emocional i l'aprenentatge social i significatiu. A nivell pedagògic, això es canalitza a partir de la globalització dels aprenentatges, les metodologies inclusives i cooperatives, l'ús del joc a les aules, la utilització de les tecnologies per a l'aprenentatge i el coneixement, l'estimulació del pensament creatiu així com l'aprenentatge autònom.

3.2. Objectius del centre

Els objectius de la nostra escola s'articulen en relació al desenvolupament, aprenentatges i resultats acadèmics dels alumnes, la cohesió social (inclusió, equitat i coeducació) i la vinculació amb l'entorn:

- **Objectiu 1: Millorar els resultats educatius de l'alumnat**
- **Objectiu 2: Millorar la relació i cohesió social**
- **Objectiu 3: Millorar l'atenció educativa de l'alumnat dins d'un marc d'un sistema inclusiu**
- **Objectiu 4: Impulsar el coneixement compartit entre el professorat en les diverses actuacions de centre**
- **Objectiu 5: Sistematitzar els mecanismes d'avaluació i retiment de comptes**

Per tal d'aconseguir l'assoliment d'aquests objectius, a continuació es concreten els diferents criteris d'organització i de gestió, així com els criteris pedagògics que inclouen la concreció del currículum, la metodologia, l'organització del centre, l'avaluació, l'atenció a la diversitat i el seguiment i l'orientació de l'alumnat a partir del Pla d'Acció Tutorial.

4. Concreció i desenvolupament del PEC

4.1. Criteris d'estructura organitzativa i de gestió

L'estructura organitzativa del centre està formada per un conjunt d'elements (òrgans de govern, claustre de mestres, serveis, AFA) i per la interrelació que s'estableix entre ells, en el dia a dia de l'escola.

L'escola està liderada per l'Equip Directiu en la seva vessant pedagògica, organitzativa i coordinadora, però per a la presa de decisions compta amb les diverses organitzacions de treball per tal d'apoderar a tots els professionals que hi prenen part.

El centre s'organitza per blocs: Bloc petits (P3, P4 i P5), Bloc mitjans (1r, 2n i 3r de primària) i Bloc grans (4t, 5è i 6è de primària). Cada bloc té un/a coordinador/a.

Les estructures organitzatives per tal d'aplicar un lideratge distribuït són les següents:

4.1.1. Consell Escolar

El Consell Escolar és un òrgan col·legiat i està format per representants de la comunitat educativa i un representant de l'Ajuntament. S'encarrega d'avaluar la Programació General Anual i la Memòria Anual, així com proposar millores per al desenvolupament del centre.

4.1.2. Claustre

El claustre de mestres és l'òrgan de participació dels docents en el control i la gestió dels aspectes educatius del centre. El formen tots/es els/les mestres del centre i el presideix el director o la directora.

La seva funció és, entre altres, intervenir en l'elaboració i modificació del projecte educatiu de centre, decidir criteris d'avaluació, programar i avaluar les diferents activitats educatives, escollir els seus representants al consell escolar i establir línies d'intervenció per a l'acció tutorial.

4.1.3. Consell de Direcció

Estarà format per l'Equip directiu i els coordinadors o coordinadores dels diferents blocs. Es reuneix setmanalment i la principal funció és la presa de decisions del centre i vetllar per tal que aquests acords es duguin a terme.

4.1.4. Equip directiu

Format per la directora, la cap d'estudis i la secretària. Té les funcions de lideratge pedagògic i dirigir la institució escolar cap a les seves fites.

4.1.5. Grup impulsor

El Grup impulsor està format per mestres voluntaris/es i tots els/les mestres amb perfils professionals metodològics i de competència digital. Es reuneix una tarda quinzenalment.

La seva funció és debatre i dissenyar les estratègies pedagògiques innovadores que s'hagin d'aplicar al centre així com promoure accions per millorar la imatge del centre i la seva obertura al barri. Els mestres del grup impulsor són els responsables de comunicar les decisions preses al Consell de Direcció i als diferents blocs.

4.1.6. Comissions

Les comissions són grups de treball formats per mestres representants de cada bloc que es reuneixen quinzenalment. Es constitueixen a l'inici del curs escolar i es creen segons les necessitats del centre. Actualment les comissions són: convivència, comunicació, biblioteca, art, ciències, anglès i CAD (Comissió d'Atenció a la Diversitat).

4.1.7. Coordinacions i referents

A part dels coordinadors de bloc, hi ha també les coordinacions TIC (Tecnologies de la Informació i la Comunicació), CLIC (Coordinadora de Llengua i Cohesió Social) i Riscos Laborals. Hi ha una persona referent dintre de cada comissió.

4.1.8. Consell d'alumnes

El Consell d'alumnes està format per l'alumnat representant de cada grup d'alumnes. La seva funció principal és debatre sobre els problemes que afecten l'alumnat, fer propostes al Consell de direcció i són la veu dels i les alumnes.

4.1.9. Delegats/des de pares i mares

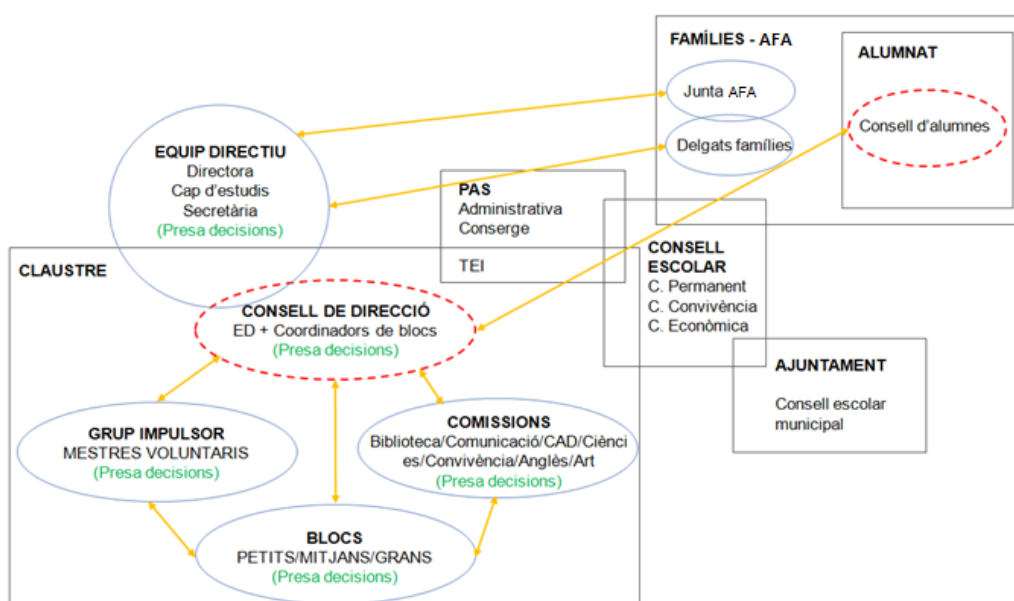
Són pares i mares representants de cada grup d'alumnes i la seva funció és fer d'intermediaris entre les famílies i l'escola. Es reuneixen tres vegades al curs amb l'Equip directiu.

4.1.10. Altres serveis escolars i coordinacions

A banda de les coordinacions pròpies docents, també s'estableixen coordinacions amb altres serveis que formen part de la vida de l'escola: l'estona de migdia (servei de menjador i monitoratge per part de l'empresa Scolarest), les activitats extraescolars (gestionades per l'empresa Valors IPP) i el servei de neteja (dut a terme per l'empresa Fomento Construcciones i Contratos).

4.1.11. Organigrama de l'escola

En aquest organigrama queden reflectides les interrelacions que es produeixen a la nostra comunitat educativa i les diferents maneres de participació que s'estableixen entre tots els agents implicats.



4.1.12. Promoció de la convivència

El nostre centre dona molta importància a les relacions que s'estableixen entre tots els membres de la comunitat educativa, ja que considerem que l'escola és un espai de trobada que promou vincles afectius i la resolució dels conflictes de manera pacífica i respectuosa. En aquest sentit, el nostre Projecte de Convivència recull el conjunt d'actuacions que es porten a terme tant a nivell d'alumnat com de centre i de l'entorn.

4.1.13. Elaboració i actualització dels documents de gestió

Considerem qualsevol document propi de la nostra escola com un document viu, en constant canvi, i per aquest motiu cada any es fa una revisió i actualització d'aquests documents de gestió.

4.2. Criteris d'organització pedagògica

4.2.1. Criteris per concretar el currículum

A partir del currículum prescriptiu establert pel Departament d'Educació de la Generalitat de Catalunya, concretem les diferents actuacions per tal d'assegurar l'assoliment de les competències bàsiques d'educació primària per part de tot l'alumnat.

Per tal d'aconseguir-ho, l'equip docent defineix i estructura de manera seqüenciada els continguts i procediments a desenvolupar a partir de diverses propostes i activitats, per arribar als objectius de cada cicle educatiu.

4.2.2. Criteris metodològics

Al llarg de tota l'escolarització dels nens i nenes a la nostra escola, oferim un seguit de propostes metodològiques adaptades a la realitat i les necessitats específiques de cada infant: espais d'aprenentatge autònom, ambients d'aprenentatge, treball per projectes, activitats en grups cooperatius, etc.

A partir d'aquestes propostes globalitzades fomentem la manipulació i experimentació, l'escolta activa, la implicació i participació de tots els infants, l'observació i el pensament crític per arribar a aconseguir aprenentatges significatius contextualitzats.

4.2.3. Criteris organitzatius

Ens organitzem en tres blocs educatius: bloc petits (P3, P4 i P5), bloc mitjans (1r, 2n i 3r de primària) i bloc grans (4t, 5è i 6è de primària). L'alumnat s'agrupa en diversos grups classe per cada nivell per raó d'edat.

De manera vertical a tota l'escola, s'estableixen diferents mesures organitzatives per atendre millor les necessitats educatives: assignació d'un/a tutor/a per cada grup, entrada de dos mestres a l'aula en determinades franges horàries, suport educatiu personalitzat (SEP), agrupacions internivells per la realització d'ambients d'aprenentatge, col·laboracions intercicles (apadrinament lector, acompanyament de canvi d'etapa, etc.).

4.2.4. Criteris d'avaluació

Entenem l'avaluació de manera continua i formadora, com un procés on l'alumne/a aprèn de manera globalitzada i competencial, sent conscient del propi procés d'aprenentatge.

Les estratègies d'avaluació que utilitzem són la recollida de dades a partir de l'observació dels docents i l'autoavaluació i la coavaluació dels infants. Concretem i compartim els objectius d'aprenentatge així com els criteris d'avaluació que establim a partir de rúbriques i bases d'orientació.

4.2.5. Criteris per a l'atenció a la diversitat

L'atenció a la diversitat s'articula en funció de les necessitats de cada grup i cada alumne/a, i es dona resposta a partir dels diversos recursos que l'escola disposa: mestres de suport, mestres especialistes, desdoblaments i grups flexibles, professionals dels serveis externs (equips d'assessorament psicopedagògic, serveis socials, etc.)

4.2.6. Criteris per al seguiment i l'orientació de l'alumnat (PAT)

El Pla d'Acció Tutorial (PAT) de l'escola recull les actuacions d'orientació i atenció a l'alumnat en tots els nivells educatius, per tal de donar coherència i facilitar als docents les orientacions i els materials necessaris per dur a terme l'acció tutorial.

En aquest sentit, el cicle d'educació infantil ofereix el programa "*1, 2, 3 emoció!*" on cada setmana es realitzen activitats d'educació emocional. L'etapa d'educació primària inclou el projecte "*Escolta'm*" que es basa en la realització de l'acció tutorial en grups reduïts de 2-3 alumnes de manera setmanal.

5. Avaluació

5.1. Mecanismes d'avaluació

D'acord amb el cinquè objectiu general del centre i tal com consta a l'actual Projecte de Direcció, pretenem sistematitzar els mecanismes d'avaluació i retiment de comptes. Un dels aspectes que es contempla és desenvolupar estratègies d'avaluació i co-avaluació, tant pel que fa a l'alumnat com pel que fa al professorat, amb una finalitat formadora.

A l'inici de cada curs, planifiquem a la Programació General Anual (PGA) les estratègies proposades en aquest projecte juntament amb els indicadors corresponents. Aquests indicadors són avaluats a la Memòria anual de centre en finalitzar cada curs.

La Memòria, tal i com prescriuen les NOFC, s'avalua en una reunió de claustre i es presenta per ser avaluada en una sessió de Consell Escolar. Finalment, és la directora del centre la responsable d'aprovar-la.

Al febrer de cada curs escolar el Consell de Direcció fa el seguiment de l'evolució dels objectius i indicadors plantejats a la PGA.

Pel que fa a les actuacions previstes, un cop implementades i finalitzades, s'avalua la seva eficàcia i en cas d'una valoració negativa es redefeixen les noves estratègies.

A més de les valoracions, avaluacions i propostes de millora que cada any es porten a terme, en finalitzar els períodes de 4 anys d'implementació del Projecte de Direcció vigent es farà una avaluació del mateix d'acord amb els indicadors explicitats, així com la revisió i actualització del present Projecte Educatiu de Centre.

5.2. Indicadors de progrés

De la mateixa manera, els indicadors de progrés queden establerts i revisats en els documents anteriorment esmentats (PdD, PGA i Memòria Anual) i els que s'inclouen en el PEC (Projecte Lingüístic, Projecte de Convivència, entre d'altres), i giren entorn als següents aspectes: context, recursos, processos i resultats.

- **Context:** inclou factors relatius al tractament de la diversitat, la participació de les famílies, la procedència de l'alumnat, el nivell socioeconòmic/estudis de les famílies, l'índex d'absentisme escolar, la demanda de places, etc.
- **Recursos:** fan referència a qüestions com les ràtios per aula, el personal de suport, els serveis externs, les subvencions i aportacions, els materials i la formació dels docents, entre d'altres.
- **Processos:** engloben aquells elements que intervenen a nivell d'aula i de centre. Pel que fa l'aula, integren les metodologies, la gestió de la informació, els aspectes socioafectius i l'acció tutorial. Respecte els processos de centre, reflecteixen els aspectes que tenen relació amb la convivència, la coordinació, la participació, la relació

amb l'entorn, la gestió de recursos, l'acollida de nous professionals i de nou alumnat, les bones pràctiques i innovacions i la relació amb l'entorn.

- **Resultats:** inclouen els components relatius a la superació de cursos i d'etapes, la superació de les proves d'avaluació diagnòstica i de competències bàsiques, la satisfacció de la comunitat educativa i els itineraris posteriors de l'alumnat.

6. Documents annexes

- a. **Projecte de Direcció**
- b. **Projecte de convivència**
- c. **NOFC**
- d. **Projecte Lingüístic**
- e. **Pla d'Acció tutorial**
- f. **Document d'organització, funcionament i acollida del professorat**
- g. **Pla d'acollida de l'alumnat**
- h. **Pla de comunicació**